

Urgences Vet's recherche des donneurs canins (ou félins) pour assurer les interventions d'urgence sur nos amis à quatre pattes. Un article à lire sur :

Namur LaMeuse.be
namur.lameuse.be



NAMUR - IMMOBILIER

Dernière ligne droite pour le méga-projet

D'une surface totale de 31.000m², le centre Actibel de Suarlée accueillera ses premiers clients dès janvier

Bureaux, hôtel, restaurant, salle de ventes... Le projet Actibel, à l'entrée du parc Ecolys à Suarlée, est ambitieux. Le gros œuvre est presque fini et la salle de vente commencera dans un mois ses activités. Visite des lieux.

De l'aveu de ses propres promoteurs, « ce qu'on construit ici, c'est un petit village. » Le chantier du complexe Actibel (hôtel, restaurant, business centre et salle de ventes) avance bien. « Le plus dur est fait, le gros œuvre est plus ou moins fini », détaille Paul de Sauvage, administrateur d'Actibel. Le projet est important : une fois terminé, il proposera autour de 10.000 m² de bureaux, deux grandes salles de ventes, un espace de conférence, un restaurant et enfin un hôtel qui pourra abriter jusqu'à 180 chambres. « Au total, cela représente une surface de 31.000 m² », ajoute Paul de Sauvage. Les chiffres du bâtiment peinent en effet donner le ton : il a fallu installer 700 châssis, amener pour 1.500 camions de colonnes ou poutres en béton, placer des kilomètres de câbles... Sur place, des dizaines d'ouvriers s'activent encore pour terminer les aménagements. Le bâtiment est également rempli d'antiquités. C'est qu'il faut aller vite : le 20 janvier prochain, la salle de ventes Rops organise sa première vente publique dans ses nouveaux locaux.

UNE PLAQUE TOURNANTE EUROPÉENNE DE L'ANTIQUITÉ

« Notre objectif, c'est de devenir une plaque tournante dans le milieu des antiquités, et au niveau européen », assure Paul de Sauvage. Pour ça, Actibel et la salle de vente Rops se sont donné les moyens. Deux salles de



Une fois qu'il sera terminé, le « business center Actibel » pourra abriter 400 travailleurs. Et ça, sans compter les clients de l'hôtel ou de la salle de ventes Rops. © V.Lorent

ventes de 2.500m² chacune ont été créées. « Notre ancienne salle de ventes, à Saint-Servais, faisait 1.200m² ».

La capacité de la société va donc quadrupler. Les espaces de stockage ou d'exposition sont également très nombreux, comme on peut le constater déjà aujourd'hui. Une véritable petite baie de chargement/déchargement est même prévue, à côté des deux salles de ventes. « Comme on travaille beaucoup avec l'étranger, on a aussi tout prévu pour remplir un container puis l'expédier », montre Paul de Sauvage. Avant son déménagement, la salle de ventes Rops vendait 40.000 lots par an. « On aimerait atteindre les 100.000 lots vendus par an. C'est notre objectif sur les 5 ans, car on veut garder notre convivialité ».

À côté de la salle de ventes Rops, les espaces de bureaux commencent aussi à voir le jour. Ils seront surtout répartis sur le premier et le second étage. « 15% de nos espaces de bureaux sont déjà réservés », explique Paul de Sauvage. Les premiers

clients devraient arriver fin janvier. « On devrait aussi pouvoir accueillir les premières réunions et les premières conférences en mai ou avril ».

L'HÔTEL DISPOSERA D'ABORD DE 90 CHAMBRES

L'hôtel verra le jour, lui, aux 3^e et 4^e étages. « On va commencer par ouvrir 90 chambres au 4^e étage. Dans un deuxième temps, on ouvrira 90 chambres supplémentaires au 3^e étage. » En attendant, ce dernier sert en partie au stockage d'antiquités, lui-aussi. « Oui, on a un gros stock au niveau de la salle de ventes. Mais ça partira quand les ventes recommenceront ».

En ce qui concerne l'hôtel ou les bureaux, les clients pourront voir ou profiter du jardin intérieur qui se trouvera au niveau du second étage. « Et chaque chambre de l'hôtel sera dotée d'une terrasse. Elles sont en train d'être installées », pointe Paul de Sauvage. L'hôtel sera le dernier à ouvrir. « Les chambres devraient être disponibles en fin 2019 ou début 2020 ».



Entre-temps, le restaurant, déjà baptisé « Le Félicien », aura ouvert aux alentours du mois de juin. Produits sains et bios, circuits courts... Il s'inscrit dans un concept « slow food » et pourra accueillir les clients de l'hôtel, les visiteurs des bureaux mais aussi les clients de la salle de ventes. Dans l'ensemble, le chantier aura donc pris du retard, environ un an. « Construire un tel bâtiment, c'est compliqué au niveau technique. On a préféré aller un peu moins vite mais ne pas commettre d'erreurs. » Vu l'investissement, évalué à une vingtaine de millions d'euros, on peut le comprendre.

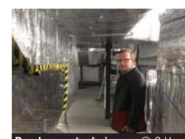
CHRISTOPHE HALBARDIER

Une architecture fonctionnelle

Panneaux photovoltaïques et économies d'énergie

Comme dans toute construction moderne, une grosse réflexion a été portée sur les économies d'énergie. « Le bâtiment est hyper bien isolé », affirme Paul de Sauvage. « Il y a de la ventilation double-flux partout. On récupère 95% de la chaleur. » L'eau de pluie sera également recueillie pour alimenter les sanitaires et des panneaux photovoltaïques seront placés sur la toiture pour alimenter le bâtiment. « On a aussi une réflexion, pour le futur, d'installer une chaudière à biomasse ».

Au niveau de l'architecture, Paul de Sauvage assume un côté un peu « dur ». « Moi, j'aime bien. Et on voulait un bâtiment fonctionnel. À l'intérieur, par

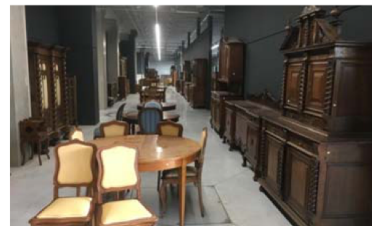


Des locaux techniques. © C.H.

exemple, il n'y a presque pas de murs porteurs. On a travaillé avec des pylônes et des poutres, ce qui permet de tout changer facilement. Mais on a dû penser aussi aux coûts. Si quelqu'un n'aime pas le look du bâtiment, c'est donc à moi qu'il doit s'en prendre », sourit le promoteur. ●



La principale salle pourra accueillir 700 personnes assises. © C.H.



Des milliers de pièces attendent le retour des ventes publiques. © C.H.



L'escalier principal mènera à l'hôtel et aux espaces bureau. © C.H.

LaMeuse

LA MEUSE - NAMUR
Rue de Coquelet, 134 - 5000 Namur

CHIEF D'ÉDITION :
Aline WUILLOT

DIRECTEUR GÉNÉRAL : Pierre LEERSCHOOL

REDACTEUR EN CHEF : Demetrio SCAGLIOLA
REDACTEUR EN CHEF ADJOINT : Rodolphe MAGIS
SECRÉTAIRE GÉNÉRAL DE LA RÉDACTION : Philippe KÜSTER

CHEF DES SERVICES SPORTIFS : Cédric BAUFAYT

SUPPRESSE S.A., RUE DE COQUELET, 134 - 5000 NAMUR
EDITEUR RESPONSABLE : Patrick HURBAIN

SERVICES CLIENTS

078/15.75.75 (sur tonde)
E-MAIL : abonnements@lameuse.be

AUTRES SERVICES

070/21.10.10
• AVIS NÉCROLOGIQUES • PETITES ANNONCES
• ANNONCES COMMERCIALES • MÉDIATION GÉNÉRALE

Toutes nos offres d'abonnement sur www.lameuse.be
Du lundi au vendredi de 8 h à 18 h - le samedi de 8 h à 12 heures